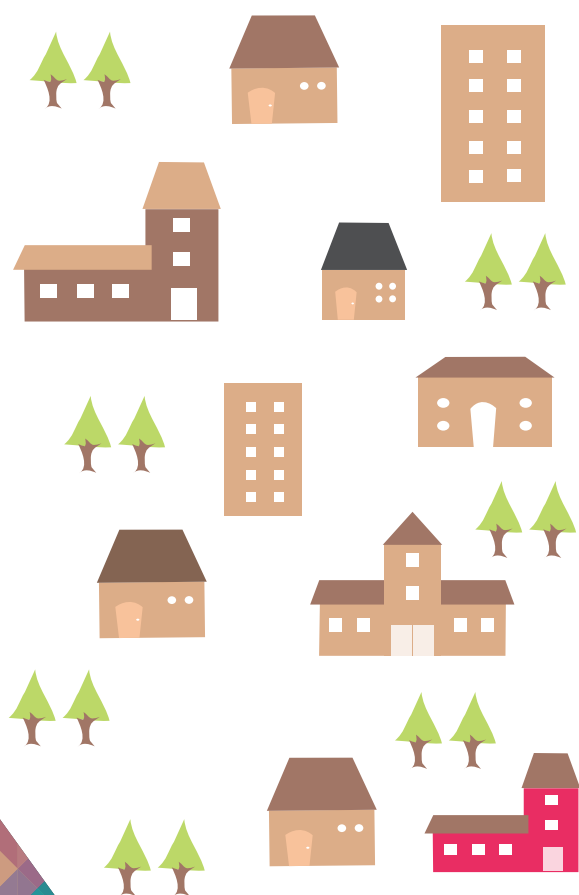


平成28年度上半期 経営情報(平成28年9月末現在)

# 巻 REPORT 2016



## 経営情報（半期情報の開示について）

平成28年度上半期（平成28年4月1日～平成28年9月30日まで）における経営情報をお知らせいたします。

### 金融再生法開示債権及び同債権に対する保全額

（単位：百万円、％）

区 分	債権額 (A)	担保・保証等 (B)	貸倒引当金 (C)	保全額 (D)=(B)+(C)	保全率 (D)/(A)	
破産更生債権及びこれらに準ずる債権	平成28年3月末	848	131	717	848	100.0
	平成28年9月末	810	72	738	810	100.0
危険債権	平成28年3月末	148	90	37	128	86.5
	平成28年9月末	139	86	26	112	80.9
要管理債権	平成28年3月末	426	153	54	208	48.8
	平成28年9月末	410	148	35	183	44.7
不良債権計	平成28年3月末	1,423	375	809	1,185	83.3
	平成28年9月末	1,361	306	800	1,107	81.3
正常債権	平成28年3月末	19,115				
	平成28年9月末	18,786				
合 計	平成28年3月末	20,538				
	平成28年9月末	20,147				

（注）平成28年9月末の計数は、「金融機能の再生のための緊急措置に関する法律施行規則」第4条に規定する各債権のカテゴリーにより分類し、以下の簡便な方法により算出しております。従って、平成28年3月末の計数とは算出方法が異なるため、計数は連続しておりません。

〈平成28年9月末の算出方法〉

1. 債務者区分については原則として平成28年3月末時点における自己査定による債務者区分を基準としております。ただし、4月1日から9月末までに倒産、不渡り等の客観的な事実ならびに内部格付による債務者区分の変更等のあった債務者については、当組合の定める基準に基づく債務者区分見直し後の債務者区分によっております。
2. 「破産更生債権及びこれらに準ずる債権」の金額は、債務者区分でいう破綻先及び実質破綻先に該当する債務者に対する債権の合計です。
3. 「危険債権」の金額は、債務者区分でいう破綻懸念先に該当する債務者に対する債権の合計です。
4. 「要管理債権」の金額は、債務者区分でいう要注意先に該当する債務者に対する債権のうち、貸出条件を緩和している債権及び3か月以上延滞している貸出債権の合計です。
5. 「正常債権」の金額は、債務者の財務状態及び経営成績に特に問題がない債権であり、「破産更生債権及びこれらに準ずる債権」、「危険債権」、「要管理債権」以外の債権の合計です。

### 損益の状況

（単位：百万円）

区 分	平成28年9月末
業 務 純 益	38
経 常 利 益	62
当 期 純 利 益	62

### 自己資本比率（国内基準）

（単位：％）

	平成28年9月末	〈参考〉平成28年3月末
自 己 資 本 比 率	18.98	19.96

### 預金・貸出金の状況

（単位：百万円）

区 分	平成28年9月末	〈参考〉平成28年3月末
預 金 残 高	57,852	57,823
貸 出 金 残 高	20,126	20,513

（注）各計数は、単位未満を切り捨てて表示していますので、合計が一致しない場合があります。

## 貸出金業種別残高・構成比

(単位：百万円、%)

業 種 別	平成28年9月末		〈参考〉平成28年3月末	
	金 額	構成比	金 額	構成比
製 造 業	948	4.7	1,039	5.1
農 業、林 業	309	1.5	369	1.8
漁 業	1	0.0	1	0.0
鉱業、採石業、砂利採取業	—	—	—	—
建設業	1,772	8.8	1,843	9.0
電気、ガス、熱供給、水道業	1	0.0	1	0.0
情報通信業	3	0.0	3	0.0
運輸業、郵便業	51	0.3	51	0.3
卸売業、小売業	2,382	11.8	2,215	10.8
金融業、保険業	2,100	10.4	2,600	12.7
不動産業	926	4.6	844	4.1
物品賃貸業	5	0.0	5	0.0
学術研究、専門・技術サービス業	13	0.1	14	0.1
宿泊業	772	3.8	889	4.3
飲食業	279	1.4	274	1.3
生活関連サービス業、娯楽業	36	0.2	40	0.2
教育、学習支援業	—	—	—	—
医療、福祉	9	0.0	13	0.1
その他のサービス	776	3.9	736	3.6
その他の産業	177	0.9	175	0.9
<b>小 計</b>	<b>10,569</b>	<b>52.5</b>	<b>11,122</b>	<b>54.2</b>
国・地方公共団体等	2,226	11.1	2,284	11.1
個人(住宅・消費・納税資金等)	7,329	36.4	7,106	34.6
<b>合 計</b>	<b>20,126</b>	<b>100.0</b>	<b>20,513</b>	<b>100.0</b>

## 有価証券の時価等情報

### 満期保有目的の債券

(単位：百万円)

	種 類	平成28年9月末			〈参考〉平成28年3月末		
		貸借対照表計上額	時 価	差 額	貸借対照表計上額	時 価	差 額
時価が貸借対照表計上額を超えるもの	国 債	—	—	—	—	—	—
	地 方 債	—	—	—	—	—	—
	短 期 社 債	—	—	—	—	—	—
	そ の 他	800	816	16	300	317	17
	<b>小 計</b>	<b>800</b>	<b>816</b>	<b>16</b>	<b>300</b>	<b>317</b>	<b>17</b>
時価が貸借対照表計上額を超えないもの	国 債	—	—	—	—	—	—
	地 方 債	—	—	—	—	—	—
	短 期 社 債	—	—	—	—	—	—
	そ の 他	798	773	△ 24	200	178	△ 21
	<b>小 計</b>	<b>798</b>	<b>773</b>	<b>△ 24</b>	<b>200</b>	<b>178</b>	<b>△ 21</b>
<b>合 計</b>	<b>1,598</b>	<b>1,590</b>	<b>△ 8</b>	<b>500</b>	<b>495</b>	<b>△ 4</b>	

- (注) 1. 時価は、当事業年度末における市場価格等に基づいております。  
 2. 上記の「その他」は、外国証券及び投資信託等です。  
 3. 時価を把握することが極めて困難と認められる有価証券は本表には含めておりません。

### その他有価証券

(単位：百万円)

	種 類	平成28年9月末			〈参考〉平成28年3月末		
		貸借対照表計上額	取得原価	差 額	貸借対照表計上額	取得原価	差 額
貸借対照表計上額が取得原価を超えるもの	株 式 債	15	7	8	22	14	8
	国 債	21,310	19,969	1,340	20,793	19,576	1,217
	地 方 債	3,503	3,028	475	3,567	3,130	436
	短 期 社 債	1,102	1,000	102	1,091	1,000	91
	そ の 他	16,703	15,940	762	16,135	15,445	689
<b>小 計</b>	<b>21,583</b>	<b>20,214</b>	<b>1,369</b>	<b>21,052</b>	<b>19,804</b>	<b>1,248</b>	
貸借対照表計上額が取得原価を超えないもの	株 式 債	45	49	△ 3	29	32	△ 3
	国 債	691	694	△ 3	666	691	△ 24
	地 方 債	—	—	—	—	—	—
	短 期 社 債	—	—	—	—	—	—
	そ の 他	691	694	△ 3	666	691	△ 24
<b>小 計</b>	<b>1,311</b>	<b>1,344</b>	<b>△ 33</b>	<b>1,298</b>	<b>1,331</b>	<b>△ 33</b>	
<b>合 計</b>	<b>22,894</b>	<b>21,559</b>	<b>1,335</b>	<b>22,350</b>	<b>21,135</b>	<b>1,215</b>	

- (注) 1. 貸借対照表計上額は、当事業年度末における市場価格等に基づいております。  
 2. 上記の「その他」は、外国証券及び投資信託等です。  
 3. 時価を把握することが極めて困難と認められる有価証券は本表には含めておりません。

(注) 各計数は、単位未満を切り捨てて表示していますので、合計が一致しない場合があります。

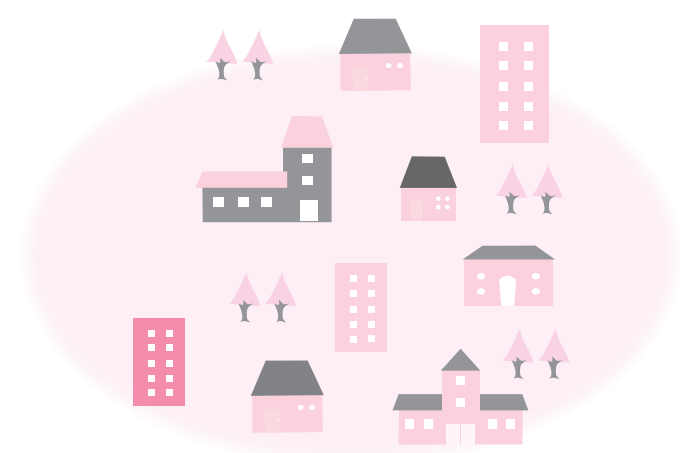


# 損益計算書

(単位：千円)

科 目	平成28年9月末	〈参考〉平成28年3月末
<b>経常収益</b>	<b>458,728</b>	<b>915,973</b>
資金運用収益	393,204	786,879
貸出金利息	220,673	465,383
預け金利息	38,708	96,441
買入手形利息	—	—
コールローン利息	—	—
買現先利息	—	—
債券貸借取引受入利息	—	—
有価証券利息配当金	127,176	218,376
金利スワップ受入利息	—	—
その他の受入利息	6,645	6,678
役務取引等収益	20,726	44,644
受入為替手数料	12,560	25,786
その他の役務収益	8,166	18,858
その他業務収益	16,617	72,935
外国為替売買益	—	—
商品有価証券売買益	—	—
国債等債券売却益	13,386	66,918
国債等債券償還益	—	117
金融派生商品収益	—	—
その他の業務収益	3,230	5,900
その他経常収益	28,180	11,513
貸倒引当金戻入益	28,055	—
償却債権取立益	120	244
株式等売却益	—	5,906
金銭の信託運用益	—	—
その他の経常収益	5	5,362
<b>経常費用</b>	<b>395,797</b>	<b>842,561</b>
資金調達費用	15,661	36,743
預金利息	14,376	34,629
給付補填備金繰入額	1,159	1,865
譲渡性預金利息	—	—
借入金利息	—	0
売渡手形利息	—	—
コールマネー利息	—	—
売現先利息	—	—
債券貸借取引支払利息	—	—
コマース・ペーパー利息	—	—
金利スワップ支払利息	—	—
その他の支払利息	125	249
役務取引等費用	25,931	52,611
支払為替手数料	5,909	11,973
その他の役務費用	20,022	40,637
その他業務費用	—	—
外国為替売買損	—	—
商品有価証券売買損	—	—
国債等債券売却損	—	—
国債等債券償還損	—	—
国債等債券償却	—	—
金融派生商品費用	—	—
その他の業務費用	—	—
経費	350,838	720,913
人件費	232,651	478,209
物件費	110,128	233,748
税金	8,058	8,955
その他経常費用	3,366	32,292
貸倒引当金繰入額	—	20,981
貸出金償却	—	—
株式等売却損	—	—
株式等償却	—	—
金銭の信託運用損	—	—
その他資産償却	—	—
その他の経常費用	3,366	11,310
<b>経常利益</b>	<b>62,930</b>	<b>73,412</b>

科 目	平成28年9月末	〈参考〉平成28年3月末
<b>特別利益</b>	<b>—</b>	<b>—</b>
固定資産処分益	—	—
負ののれん発生益	—	—
金融商品取引責任準備金取崩額	—	—
その他の特別利益	—	—
<b>特別損失</b>	<b>11</b>	<b>26</b>
固定資産処分損	11	26
減損損失	—	—
金融商品取引責任準備金繰入額	—	—
その他の特別損失	—	—
<b>税引前当期純利益</b>	<b>62,919</b>	<b>73,386</b>
法人税、住民税及び事業税	850	850
<b>法人税等調整額</b>	<b>—</b>	<b>—</b>
<b>法人税等合計</b>	<b>850</b>	<b>850</b>
<b>当期純利益</b>	<b>62,069</b>	<b>72,536</b>
繰越金(当期首残高)	155,919	87,026
<b>当期末処分剰余金</b>	<b>217,988</b>	<b>159,562</b>



(注) 各計数は、単位未満を切り捨てて表示していますので、合計が一致しない場合があります。

## 地域貢献活動（平成28年4月～9月まで）

### ◎経営相談・支援機能の強化

当組合は、相互扶助の理念に基づく協同組織の地域金融機関として公共的・社会的役割の重要性を認識し、安定的な資金供給、経営改善支援等による地域振興、利便性の向上等による地域サービスの充実により、地域社会の発展に貢献していくことが使命と考えております。そのための研修会に担当者を派遣したり、通信講座を受講させるなど人材育成に積極的に取り組んでおります。

### ◎地域への各種貢献活動

- ・ボランティア活動として「しんくみの日週間」（9月1日～7日）に職員による営業店近くの神社や公共的な場所の清掃活動を行い、また9月8日には「まきしんチャリティーゴルフ大会」を開催し、参加者（133名）の皆様の温かい募金と当組合からの寄付を併せて新潟市（旧巻町）の社会福祉法人 巻老人福祉協会 特別養護老人ホーム「白寿荘東」へ寄付金を贈呈いたしました。
- ・平成28年9月8日に本店に献血バスの要請を行い、役職員11名が献血に協力いたしました。
- ・その他にも地域の夏祭り等の行事に積極的に参加し、地域に密着した信用組合として活動しております。

## トピックス（平成28年4月～9月まで）

当組合は、本店及び支店で10店舗あり、その店舗単位で「信友会」という組織があります。発足は店舗開設と同時期に設立され、活動としては店舗と地域の方々との親睦を深めることを目的として毎年旅行を実施しております。28年9月末現在では4信友会で旅行が実施され、総勢101名の皆様から参加していただきました。

平成28年4月	・岩室支店信友会	湯舎めぐり 磐梯熱海温泉	(参加人員19名)
平成28年5月	・西新潟支店信友会	長野県上田市他 真田丸ゆかりの地と象山地下壕	(参加人員11名)
平成28年5月	・本店信友会	富士山・浜松城・浜名湖遊覧、蒲郡温泉	(参加人員35名)
平成28年6月	・西部信友会	日本庭園雲嶺庵・那須高原、母畑温泉	(参加人員36名)

## 店舗一覧表

(自動機器設置状況) (平成28年11月現在)

店名	住所	電話	ATM
本店	〒953-0041 新潟市西蒲区巻甲4180番地1	0256(72)7111	1台
西川支店	〒959-0422 新潟市西蒲区曾根225番地	0256(88)2330	1台
岩室支店	〒953-0104 新潟市西蒲区岩室温泉721番地	0256(82)2201	1台
漆山支店	〒953-0054 新潟市西蒲区漆山2502番地	0256(76)2911	1台
和納支店	〒953-0125 新潟市西蒲区和納1丁目3番3号	0256(82)3361	1台
松野尾支店	〒953-0015 新潟市西蒲区松野尾4116番地2	0256(72)6555	1台
月潟支店	〒950-1304 新潟市南区月潟560番地1	025(375)2950	1台
本町支店	〒953-0041 新潟市西蒲区巻甲2211番地甲	0256(72)2333	2台
西新潟支店	〒950-2042 新潟市西区坂井439番地4	025(261)1181	1台
北支店	〒953-0041 新潟市西蒲区巻甲1681番地6	0256(73)4050	1台



# 巻信用組合

〒953-0041 新潟市西蒲区巻甲4180番地1  
TEL : 0256-72-7111 FAX : 0256-72-7110  
ホームページ <http://www.maki.shinkumi.jp/>